

## **Belangrijke informatie - veiligheid**

### **Algemeen**

Lees deze installatiegids en de bijgevoegde veiligheidsvoorschriften aandachtig voordat u begint met de installatie van dit Somfy product. Houd u nauwkeurig aan de instructies die in deze handleiding worden gegeven en bewaar deze handleiding gedurende de gehele levensduur van het product.

Deze handleiding beschrijft het installeren en het in bedrijf stellen van dit product.

Elke installatie of vorm van gebruik dat buiten het door Somfy gedefinieerde toepassingsgebied valt, is niet toegestaan.

Hierdoor en door het negeren van de instructies in deze handleiding, vervallen iedere aansprakelijkheid en garantie van Somfy.

Somfy is niet aansprakelijk voor veranderingen van normen en standaards die van kracht zijn geworden na publicatie van deze handleiding.

### **Algemene veiligheidsvoorschriften**

- Dit product mag niet gebruikt worden door personen (inclusief kinderen) met verminderde fysieke, zintuiglijke of verstandelijke capaciteiten of personen zonder ervaring of kennis, behalve als zij onder toezicht staan van iemand die verantwoordelijk is voor hun veiligheid of toezicht, of die instructies vooraf over het gebruik van het product heeft gegeven.
- Laat kinderen niet met het apparaat spelen.
- Dompel het apparaat nooit in een vloeistof.
- Laat het apparaat niet vallen, boor er geen gaten in en demonteer het niet op straffe van het vervallen van de garantie.
- Stel het apparaat niet bloot aan hoge temperaturen en plaats het niet in direct zonlicht.

## Presentatie

Gekoppeld met TaHoma kan dit product:

- indringers in de woning detecteren
- meer verbonden functies in de woning mogelijk maken (Smart automatismes)

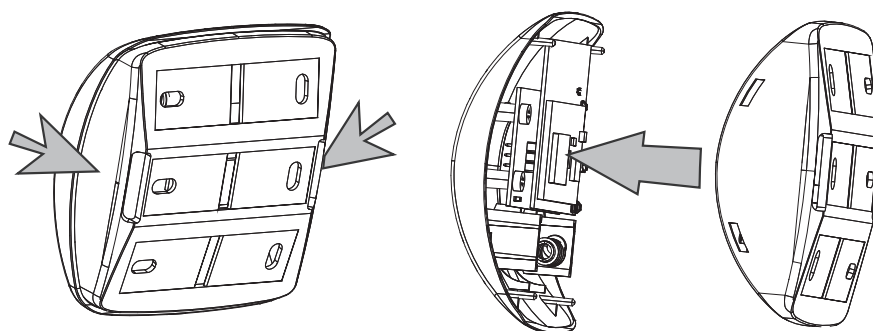
Het is gevoelig voor bewegingen en temperatuurvariaties die afkomstig zijn van een bewegend lichaam.

## Inhoud van de set

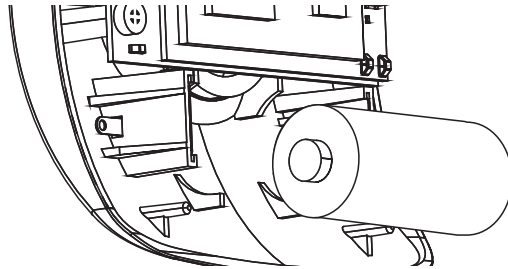
Omschrijving	Aant.	Omschrijving	Aant.
Bewegingsdetector	1	Zelfklevende strips	1
Batterij CR123	1		

## De batterij plaatsen

Druk op het grijze deel van de interieurbewegingsdetector om de voorkant ervan los te maken.




Plaats de batterij in de juiste richting (“+”-pool bij “+” en “-”-pool bij “-”).



Na het installeren van de batterijen, kunt u de interieurbewegingsdetector aan TaHoma toevoegen.

## Toevoegen aan Tahoma

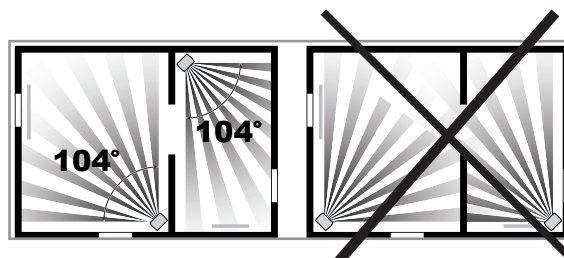
Selecteer op de TaHoma-interface het tabblad  .

- Klik op het tabblad Configuratie .
- Klik op het tabblad “IO” en daarna op “Toevoegen”.
- Volg de aangegeven procedure.
- Na het toevoegen gaat de led “uit”.

Eenmaal toegevoegd aan TaHoma is de interieurbewegingsdetector operationeel.

## Installatie

Wanneer u meerdere interieurbewegingsdetectors gebruikt, mogen de stralen van de verschillende detectors elkaar niet kruisen.



## Voorzorgen voor het gebruik

Plaats de interieurbewegingsdetector nooit:

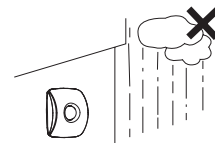
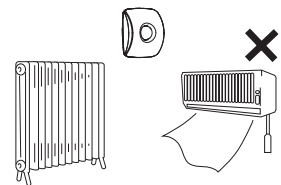
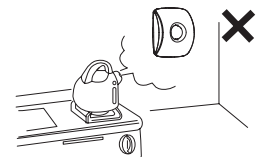
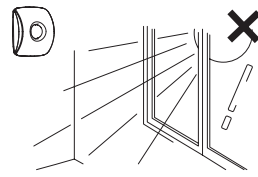
Direct gericht naar de zon, naar een venster, een spiegel, gordijnen, een plant of zonnescerm, boven of tegenover een warmtebron (radiator, convector of open haard)...

Op een veranda.

In een luchtstroom.

In een vochtige ruimte om eventueel vals alarm te voorkomen.

Niet buiten installeren.

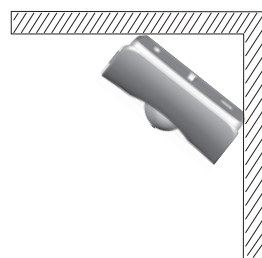


Door zijn schuine kanten kan de interieurbewegingsdetector op verschillende manieren worden geplaatst ten opzichte van de muren, hoeken, of plafonds.

- Muur of plafond



- Hoek

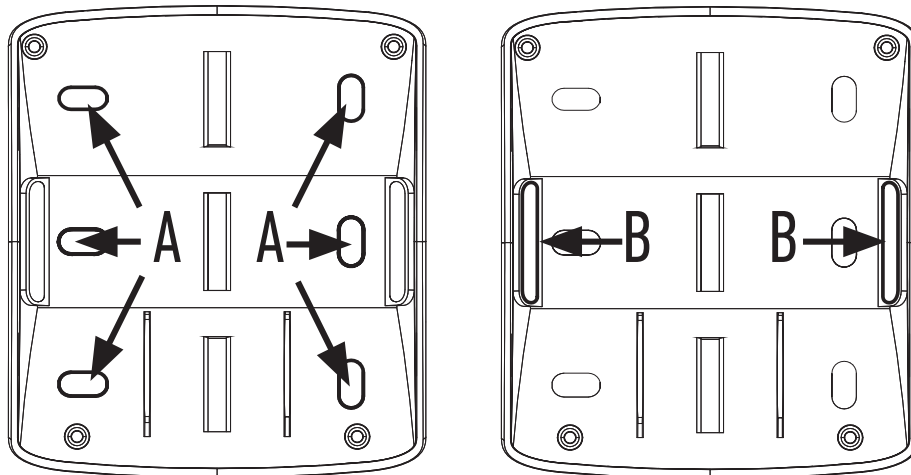


## Gemakkelijke installatie met zelfklevende strips

- Reinig het oppervlak waarop u de bewegingsdetector wilt bevestigen.
- Plak de strips op de achterkant van de interieurbewegingsdetector.
- Plak de interieurbewegingsdetector vast op de gekozen plaats en houd u daarbij goed aan de voorzorgen voor het gebruik.

## Vastschroeven kan ook

- Houd de achterkant van de interieurbewegingsdetector op de gewenste plaats en teken met potlood de plaats af van de 2 bevestigingsgaten (er zijn 6 mogelijkheden voor een bevestiging aan de muur en het plafond "A", en 2 mogelijkheden voor een bevestiging in een hoek "B").
- Gebruik geschikte bevestigingsschroeven en pluggen om de interieurbewegingsdetector vast te zetten.
- Maak de achterkant van interieurbewegingsdetector goed vast.



## Resetten van de Interieurbewegingsdetector

Het is mogelijk de interieurbewegingsdetector te wissen uit TaHoma.

Om de interieurbewegingsdetector te wissen uit TaHoma, maakt u de voorkant van de kast los en houdt u de programmeringsknop 10 seconden ingedrukt: de led licht op en gaat weer uit.

## Technische gegevens

	<b>Interieurbewegingsdetector</b>	
Type de batterij	CR 123	
Frequentie	868-870 MHz io homecontrol® tweerichting driebanden	
Gebruikte frequentiebanden en maximaal vermogen	868,000 MHz - 868,600 MHz	e.r.p. <25 mW
	868,700 MHz - 869,200 MHz	e.r.p. <25 mW
	869,700 MHz - 870,000 MHz	e.r.p. <25 mW
Bereik	8 m	
Hoek	104°	
Werkings temperatuur	0°C tot 60°C	
Beschermingsklasse	IP20 (binnenshuis in een droge ruimte te gebruiken)	
Afmetingen L x H x D in mm	72 x 82 x 35 mm	
Gewicht	41 g	
Levensduur van de batterij	3 jaar	



Somfy verklaart hierbij dat het product voldoet aan de eisen van Richtlijn 2014/53/EU. De volledige conformiteitsverklaring staat ter beschikking op de website [www.somfy.com/ce](http://www.somfy.com/ce).

## Recycling



Gooi het product niet weg met het huishoudelijk afval. Let er op dat u het bij een inzamelpunt of depot inlevert zodat het gerecycleerd kan worden.



Houd de batterijen en accu's gescheiden van ander afval en laat ze apart inzamelen door een gespecialiseerd bedrijf voor recycling.

De afbeeldingen in dit document zijn niet verbindend.